


UPROSZCZONA DOKUMENTACJA TECHNICZNA

Temat:	REMONT DRÓG POŻAROWYCH NR 6, 51 I 52 NA TERENIE NADLEŚNICTWA CYBINKA		
Lokalizacja:	<i>Nadleśnictwo Cybinka Nr inwentaryzacyjny 220/1844; 220/1536; 220/1535</i>		
Inwestor:	<i>Nadleśnictwo Cybinka Ul. Dąbrowskiego 43 69-108 Cybinka</i>		
Spis zawartości projektu:	<i>1. Opis techniczny 2. Część rysunkowa</i>		
Opracowanie na podstawie:	<i>Zlecenie Inwestora</i>		
Branża:		Data opracowania:	<i>04.2024r.</i>
Zespół projektowy:	Imię i Nazwisko	Specjalność i nr uprawnień	Podpis
	<i>mgr inż. Paweł Ratuś</i>	<i>drogi</i>	

OPIS TECHNICZNY

DO UPROSZCZONEJ DOKUMENTACJI

REMONTU DRÓG POŻAROWYCH NR 6, 51 I 52

NA TERENIE NADLEŚNICTWA CYBINKA

1. Inwestor i dane ogólne

Nadleśnictwo Cybinka

Ul. Dąbrowskiego 43

69-108 Cybinka

✓ Rodzaj obiektu:	drogi pożarowe leśne
✓ Nadleśnictwo:	Cybinka
✓ Nr inwentaryzacyjny:	220/1844; 220/1536; 220/1535
✓ Rodzaj drogi:	dojazd pożarowy
✓ Nawierzchnia:	utwardzona kruszywem
✓ Długość:	3400 m; 2200m; 2400m
✓ Szerokość:	3,5 m
✓ Odwodnienie:	2- stronne rowy
✓ Mijanki:	tak

2. Podstawa opracowania

Zlecenie Inwestora.

3. Materiały wyjściowe

- Zlecenie Inwestora
- Rozporządzenie Ministra Infrastruktury z dnia 23 czerwca 2003 r. w sprawie informacji dotyczącej bezpieczeństwa i ochrony zdrowia oraz planu bezpieczeństwa i ochrony zdrowia – Dz. U. nr 120 z dnia 10 lipca 2003 r., poz. 1126
- „Instrukcja ochrony przeciwpożarowej lasu” Państwowe Gospodarstwo Leśne Lasy Państwowe 2020r.
- „Wytyczne prowadzenia robót drogowych w lasach” Państwowe Gospodarstwo Leśne Lasy Państwowe 2013r.

4. Przedmiot opracowania.

Przedmiotem opracowania jest wykonanie uproszczonej dokumentacji prac remontowych dróg pożarowych nr 6, 51 i 52 na terenie Nadleśnictwa Cybinka.

Opracowanie obejmuje remont dróg leśnych:

- nr 6 na długości ok. 3,4 km, przebiegającej przez grunty należące do Lasów Państwowych Nadleśnictwo Cybinka – nr inwentaryzacyjny 220/1844

- nr 51 na długości ok. 2,2 km, przebiegającej przez grunty należące do Lasów Państwowych Nadleśnictwo Cybinka – nr inwentaryzacyjny 220/1536
- nr 52 na długości ok. 2,4 km, przebiegającej przez grunty należące do Lasów Państwowych Nadleśnictwo Cybinka – nr inwentaryzacyjny 220/1535

Zakres rzeczowy prac remontowych określa przedmiar robót, natomiast technologię robót szczegółowa specyfikacja techniczna.

5. Stan istniejący

Drogi pożarowe, objęte opracowaniem przebiegają w obszarze Nadleśnictwa Cybinka, który należy do Regionalnej Dyrekcji Lasów Państwowych w Zielonej Górze, województwo lubuskie, powiat słubicki i sulęciński, gmina: Cybinka i Torzym.

Właścicielem terenu objętego przedsięwzięciem jest: Skarb Państwa Państwowe Gospodarstwo Leśne Lasy Państwowe, w zarządzie Nadleśnictwa Cybinka.

Droga pożarowa nr 6 - wjazd na przedmiotową drogę od strony północnej na zjeździe z drogi powiatowej, koniec odcinka robót przewidziany jest w obszarze działki 2023 przy szkółce leśnej. Na dzień dzisiejszy droga pożarowa posiada jezdnię o szerokości 3,5m z obustronnymi pobocznymi 2 x 0,75m oraz nawierzchnię z kruszywa łamanego stabilizowanego mechanicznie o uziarnieniu 0/31,5 mm wraz z warstwą klinującą z grysu 0/5mm. Droga w stanie technicznym (ze względu na intensywną eksploatację) wskazującym na potrzebę wykonania remontu - występują ubytki i lokalne nierówności. Po opadach deszczu miejscowo w ubytkach nawierzchni tworzą się zastoiska wody.

Droga pożarowa nr 51 - wjazd na przedmiotową drogę od strony północnej (początek opracowania) zlokalizowany jest na zjeździe z drogi powiatowej, koniec odcinka robót przewidziany jest w obszarze działki 2235/1 i 2236/1 na granicy pasa drogowego drogi gminnej. Droga pożarowa posiada jezdnię o szerokości 3,5m z obustronnymi pobocznymi 2 x 0,75m oraz nawierzchnię z kruszywa łamanego stabilizowanego mechanicznie o uziarnieniu 0/31,5 mm wraz z warstwą klinującą z grysu 0/5mm. Droga w stanie technicznym dobrym wskazującym na potrzebę utrwalenia istniejącej nawierzchni – poprawienie warunków eksploatacyjnych.

Droga pożarowa nr 52 - wjazd na przedmiotową drogę od strony północnej (początek opracowania) zlokalizowany jest na działce nr 651 na krawędzi drogi gminnej, koniec odcinka robót przewidziany jest w obszarze działki 750 w pasie drogi powiatowej. Droga pożarowa posiada jezdnię o szerokości 3,5m z obustronnymi pobocznymi 2 x 0,75m oraz nawierzchnię z kruszywa łamanego stabilizowanego mechanicznie o uziarnieniu 0/31,5 mm wraz z warstwą klinującą z grysu 0/5mm. Droga w stanie technicznym dobrym wskazującym na potrzebę utrwalenia istniejącej nawierzchni – poprawienie warunków eksploatacyjnych.

Teren objęty projektem nie jest wpisany do rejestru zabytków i nie podlega ochronie na podstawie miejscowego planu zagospodarowania przestrzennego.

Obszar inwestycji nie jest zlokalizowany na terenach górniczych, narażonych na niebezpieczeństwo powodzi i osuwisku mas ziemnych.

Wody opadowe odprowadzane są powierzchniowo spadkami poprzecznymi i podłużnymi pobocznymi w rowy w zakresie pasa dróg objętych opracowaniem.

6. Opis projektowanych rozwiązań

Zaprojektowano wykonanie prac remontowych dróg pożarowych nr 6 (odcinek ok. 3,4km), nr 51 (odcinek ok. 2,2 km) oraz nr 52 (odcinek ok. 2,4km). Nie przewiduje się zmian w przebiegu przedmiotowych dróg w planie, zmianie nie ulegnie również ich szerokość oraz pozostałe parametry.

Prace remontowe polegać będą na miejscowej naprawie pojedynczych ubytków nawierzchni z kruszywa (droga pożarowa nr 6) oraz na wykonaniu podwójnego powierzchniowego utwardzenia nawierzchni (drogi pożarowe nr 6, 51 i 52)

Droga pożarowa nr 6 - do uzupełnienia ubytków nawierzchni należy stosować materiał pierwotnie użyty w konstrukcji - kruszywo łamane stabilizowane mechanicznie 0/31,5mm – przedmiarowo przyjęto 120 t materiału. Powierzchnia przeznaczona do wykonania konserwacji powinna obejmować cały obszar uszkodzonej nawierzchni oraz część do niej przylegającą w celu łatwiejszego powiązania nawierzchni naprawianej z istniejącą. Większą liczbę uszkodzonych fragmentów nawierzchni, znajdujących się blisko siebie, łączyć w jeden duży fragment. Miejsca naprawy oskardować do głębokości wyboju. Wyoskardowany luźny materiał należy usunąć z wyboju i przesortować. Miejsce przeznaczone do konserwacji należy dokładnie oczyścić i zwilżyć wodą. Następnie wybój/uszkodzenie wypełnić mieszanką materiału pierwotnie użytego w konstrukcji - kruszywa łamanego 0/31,5mm, ubić ręczne lub uwałować, zaklinować z polewaniem wodą, ponownie ubić lub uwałować oraz zamięłować miejsce naprawy.

Drogi pożarowe nr 6, 51 i 52 - nawierzchnię jezdni powierzchniowo utwardzić podwójną warstwą emulsji asfaltowej z grysem kamiennym. Podwójne powierzchniowe utwardzenie: dolna warstwa: powierzchniowe utwardzenie nawierzchni emulsją asfaltową stabilizowaną grysem kamiennym frakcji 5mm do 8mm w ilości 10-12 dm³/m²; górna warstwa: powierzchniowe utwardzenie nawierzchni asfaltem stabilizowanym grysem kamiennym frakcji 2mm do 5mm w ilości 6-7 dm³/m².

Lepiszczce do powierzchniowego utwardzenia - drogowa kationowa emulsja asfaltowa C65BPP3 w ilości: warstwa dolna: 1,15 kg/m²; warstwa górna: 1,50 kg/m².

Wszystkie materiały zastosowane przy inwestycji muszą posiadać atesty i być dopuszczenie do stosowania. Wszystkie warstwy konstrukcyjne nawierzchni należy wykonywać zgodnie z obowiązującymi normami.

7. Charakterystyka ekologiczna obiektu

Planowana inwestycja nie będzie wywierać negatywnego wpływu na środowisko, gdyż nie wpłynie na zwiększenie natężenia ruchu, poziomu hałasu i zanieczyszczeń.

W wyniku realizacji inwestycji nie zostanie zaburzona gospodarka wodna terenu.

Na przedmiotowym terenie inwestycji nie stwierdzono występowania szczególnych obiektów podlegających ochronie przyrody.

Planowane przedsięwzięcie realizowane będzie w celu ograniczenia uciążliwości hałasowej w porze dziennej w godz. 7.00 - 17.00.

Powstające w trakcie robót odpady segregowane i gromadzone będą w specjalnie przeznaczonych do tego pojemnikach i sukcesywnie wywożone z terenu robót.

Wszelkie prace powinny być prowadzone ze szczególną dbałością o niezanieczyszczanie terenu robót i przyległego. Ponadto, istotne dla ograniczenia szkodliwości prac budowlanych będzie kontrolowanie materiałów używanych do robót, używanie maszyn i urządzeń technicznych spełniających określone obowiązującymi przepisami wymagania ochrony środowiska oraz porządkowanie terenu robót po zakończeniu robót budowlanych. Przeciwdziałanie zagrożeniom dla wód powierzchniowych i podziemnych będzie zależało również od odpowiedniej organizacji robót i odpowiedniej lokalizacji zaplecza. Ponadto należy zadbać, aby w wypadku wycieku olejów z maszyn budowlanych i taboru samochodowego substancje te zostały natychmiast zebrane i wywiezione przez firmy posiadające zezwolenia na ich utylizację. W celu ochrony klimatu akustycznego należy

w fazie robót dobierać sprawny sprzęt o niskich parametrach akustycznych, który w znaczny sposób pozwoli ograniczyć uciążliwość związane z hałasem.

8. Uwagi

- *Przed rozpoczęciem prac budowlanych należy „wynieść geodezyjnie rozwiązania projektowe na teren budowy” aby zweryfikować zgodność rozwiązań sytuacyjno - wysokościowych przyjętych w projekcie z istniejącym terenem i jego zagospodarowaniem*
- *W trakcie wykonywania robót w razie potrzeby należy dokonać niezbędnych korekt wysokościowych i geometrycznych celem prawidłowej realizacji zadania (unikać tworzenia barier architektonicznych), wykonać wszystkie roboty budowlane niezbędne do prawidłowego funkcjonowania obiektu*
- *Projektowane nawierzchnie wykonywać w sposób zapewniający sprawny spływ wód*
- *Opis techniczny stanowi część dokumentacji projektowej, której wszystkie elementy należy interpretować łącznie. Zakres prac został określony w przedmiarze robót stanowiącym integralną część SIWZ, stanowiącym uzupełnienie do dokumentacji projektowej*
- *Wbudowany grunt, wykonane podsypki piaskowe i podbudowy z kruszywa zagęścić do $I_s=1,0$*
- *Wykonawca jest wytwórcą i posiadaczem wszelkich odpadów powstających w wyniku realizacji Przedmiotu Umowy. W związku z powyższym, ciąży na nim obowiązek prawidłowego zagospodarowania odpadów tzn.: zapewnienia bezpiecznych dla ludzi i środowiska warunków gromadzenia odpadów w miejscu realizacji Przedmiotu Umowy oraz transportu z tych miejsc do miejsc magazynowania, przetwarzania odpadów (odzysku lub unieszkodliwiania odpadów) oraz pełnienia nadzoru nad takimi działaniami w zakresie przekazywania odpadów wyłącznie uprawnionym odbiorcom, posiadającym ważne decyzje w zakresie gospodarowania odpadami, czyli zbierania lub przetwarzania odpadów.*
- *Wykonawca zobowiązany jest do postępowania z odpadami w sposób zgodny z zasadami gospodarowania odpadami i wymaganiami ochrony środowiska, a w szczególności zobowiązuje się usunąć zgodnie z prawem na własny koszt*

9. Informacja BIOZ

Nadleśnictwo Cybinka

Ul. Dąbrowskiego 43

69-108 Cybinka

INFORMACJA BIOZ

I WSTĘP

Podstawy opracowania

1. Podstawy formalne

- Art. 20. 1. pkt. 1 b Ustawy z dnia 7 lipca 1994 roku Prawo Budowlane (z późniejszymi zmianami).

- Rozporządzenie Ministra Infrastruktury z dnia 23 czerwca 2003 r. w sprawie informacji dotyczącej bezpieczeństwa i ochrony zdrowia oraz planu bezpieczeństwa i ochrony zdrowia (Dz. U. nr 120 z dnia 10 lipca 2003 r., poz. 1126)

2. Podstawy rzeczowe

Opracowanie obejmuje:

1. Zakres oraz kolejność realizacji zadania,
2. Określenie rodzaju i skali zagrożeń,
3. Propozycje organizacyjne warunkujące poprawne prowadzenie robót,
4. Zasady dokumentowania procesu konserwacji.

II. INFORMACJE PODSTAWOWE

Zasadniczymi elementami robót są:

- roboty przygotowawcze – pomiarowe, rozbiórkowe
- konserwacja nawierzchni,
- roboty towarzyszące.

III. OPIS TECHNICZNY

Zakres robót oraz kolejność realizacji:

Prace związane z realizacją zakresu opracowania prowadzone będą przy czynnym ruchu kołowym. Przedsiębiorstwo realizujące zadanie przed przystąpieniem do ułożenia harmonogramu robót powinno, biorąc pod uwagę swoje możliwości przerobowe oraz stan faktyczny, stan techniczny poszczególnych odcinków, ocenić:

- przede wszystkim przewidywane tempo realizacji prac ,
- możliwość parkowania i dojazdu ciężkiego sprzętu drogowego (maszyny, dostawa materiałów).

W oparciu o w/w ustalenia powinno opracować harmonogram wyłączania poszczególnych odcinków i sposób organizacji ruchu.

1. Roboty przygotowawcze

- odtworzenie trasy,
- roboty rozbiórkowe,

2. Roboty zasadnicze

- konserwacja nawierzchni,
- wykonanie pozostałych robót konserwacyjnych w obrębie pasa drogowego

Elementy zagospodarowania terenu robót, które mogą stwarzać zagrożenie bezpieczeństwa i zdrowia ludzi:

- prowadzenie robót pod ruchem,
- współpraca pracowników z ciężkim sprzętem drogowym jak: koparki , dźwigi i środki transportu,
- natrafienie na niezinventaryzowane uzbrojenie podziemne (wraz z instalacjami i urządzeniami technicznymi).

Przewidywane podczas realizacji robót budowlanych zagrożenia , ich skala, rodzaj, miejsce i czas wystąpienia:

Podstawowym zagrożeniem bezpieczeństwa i zdrowia ludzi robót drogowych jest:

- prowadzony równolegle ruch kołowy, a w szczególności nieprzewidywalne zachowania kierowców w bezpośrednim sąsiedztwie prowadzenia robót drogowych,
- roboty związane z użyciem ciężkiego sprzętu budowlanego oraz środków transportu niezbędnego do przemieszczania znacznych ilości materiałów.

Wskazanie sposobu prowadzenia instruktażu pracowników przed przystąpieniem do realizacji robót szczególnie niebezpiecznych:

Instruktaż należy prowadzić przed rozpoczęciem robót, w oparciu o opracowaną przez wykonawcę robót instrukcję bezpiecznego ich wykonywania, przepisy dotyczące bezpieczeństwa i ochrony zdrowia przy wykonywaniu robót budowlanych określonych w Rozporządzeniu Ministra Pracy i Polityki Socjalnej z dnia 26 września 1997r. w sprawie ogólnych przepisów bezpieczeństwa i higieny pracy (Dz. U. Nr 129 z 1997r. z późn. zm.), określonych w Rozporządzeniu Ministra.

Infrastruktury z dnia 6 lutego 2003 r. w sprawie bezpieczeństwa i higieny pracy podczas wykonywania robót budowlanych (Dz. U. Nr 47 z 2003 r. z późn. zm.).

Instruktaż pracowników winien obejmować :

- zapoznanie pracowników z projektem wykonawczym w celu określenia zakresu inwestycji i rodzaju robót,
- zapoznanie pracowników z technologią wykonywania i rozwiązaniami materiałowymi,
- podanie do wiadomości rodzaju prac i miejsc o szczególnym zagrożeniu,
- podanie zasad bezpiecznej organizacji stanowisk pracy,
- podanie zasad komunikowania się podczas zagrożeń,
- poinformowanie każdego pracownika jakie środki ochrony osobistej winien posiadać,
- zapoznanie pracowników z instrukcjami stanowiskowymi, opracowanymi przez służby BHP,
- oświadczenie pracowników o odpowiedzialności za naruszenie zasad BHP.

Wskazanie środków technicznych i organizacyjnych, zapobiegających niebezpieczeństwom wynikającym z wykonywania robót budowlanych w strefach szczególnego zagrożenia zdrowia lub w ich sąsiedztwie, w tym zapewniających bezpieczną i sprawną komunikację, umożliwiającą szybką ewakuację na wypadek pożaru, awarii i innych zagrożeń:

- przed rozpoczęciem robót budowlanych ustalić istniejące trasy przebiegu urządzeń infrastruktury

technicznej (mediów) i zapoznać z nimi osoby wykonujące roboty,

- roboty oznakować zgodnie z zatwierdzonym, przez zarządzającego ruchem, projektem czasowej organizacji ruchu ,
- środki transportu, maszyny i urządzenia techniczne oraz narzędzia zmechanizowane do robót ziemnych, budowlanych i drogowych powinny być eksploatowane zgodnie z Rozporządzeniem Ministra Gospodarki z dnia 20 września 2001 r. w sprawie bezpieczeństwa i higieny pracy podczas eksploatacji maszyn i innych urządzeń mechanicznych do robót ziemnych, budowlanych i drogowych (Dz. U. Nr 118, poz. 1263) oraz instrukcją DTR.

Środki techniczne:

- praca w odzieży ochronnej,
- stosowanie kasków ochronnych, okularów ochronnych,
- zapewnienie rękawic antywibracyjnych przy obsłudze stopy wibracyjnej,
- wygrodzenie bezpiecznej strefy pracy sprzętu mechanicznego,
- rozciągnięcie taśm zabezpieczających , ustawienie barier, tablic i znaków ostrzegawczych,
- stosowanie sygnalizacji przemieszczania ładunku,
- prowadzenie ruchu transportu wyznaczonym terenem i drogą,

Środki organizacyjne :

- kwalifikacje pracowników,
- aktualne świadectwa zdrowia,
- aktualne świadectwa przydatności do wykonywania w/ w robót,
- nadzór nad pracownikami przez imiennie wyznaczoną osobę, posiadającą odpowiednie przygotowanie i doświadczenie,
- zgłoszenie rozpoczęcia prac w zależności od warunkach zawartych w uzgodnieniach,

- praca z asekuracją innego pracownika,
- zakaz transportu nad stanowiskiem roboczym,
- podczas przenoszenia ciężkich urządzeń lub materiałów, należy zapewnić taką liczbę ludzi, aby ciężar przypadający na jednego pracownika nie przekraczał 50 kg.

Wykonawca zobowiązany jest do zapewnienia dojazdu pojazdom uprzywilejowanym.

IV. CZYNNOŚCI ORGANIZACYJNE

Dokumentacja:

Prawidłowe, a tym samym bezpieczne prowadzenie procesu konserwacji wymaga jego udokumentowania zarówno w zakresie założeń jak i jego przebiegu. Posiadane dokumenty należy przechowywać w sposób umożliwiający ich udostępnienie organom kontrolującym.

Obowiązkiem kierownika robót jest przygotowanie, przechowywanie i prowadzenie:

- Dokumentacji technicznej w formie wymaganej przez Inwestora. Kierownik odpowiada za realizację robót zgodnie z ustaleniami zawartymi w dokumentacji. Zmiany w stosunku do zakresu winny być uzgodnione z Inwestorem.
- Dokumentacji instruktażowej. Prawidłowo przygotowana powinna być wyposażona w:
 - komplet instrukcji stanowiskowych, instrukcji bezpiecznej obsługi poszczególnych urządzeń, instrukcji określających zasady zachowania się, alarmowania i powiadamiania w przypadku wystąpienia zagrożeń życia lub zdrowia oraz zagrożeń pożarowych,
 - Plan Bezpieczeństwa i Ochrony Zdrowia,
 - wykaz osób odpowiedzialnych, numery ich telefonów oraz telefonów alarmowych, które powinny zostać umieszczone na Tablicy Informacyjnej wykonanej i zlokalizowanej zgodnie z obowiązującymi przepisami.

V. USTALENIA KOŃCOWE

Plan BIOZ poza elementami w/w powinien zawierać imienne przypisanie, potwierdzone własnoręcznym podpisem, ustaleń w nim zawartych do konkretnych osób w zależności od ich przygotowania zawodowego (wykształcenie, uprawnienia zawodowe, sprawność psychofizyczna potwierdzona badaniami lekarskimi).

Plan BIOZ nie może zawierać ustaleń niezgodnych z obowiązującymi przepisami, a w szczególności: Prawem Budowlanym i Kodeksem Pracy.

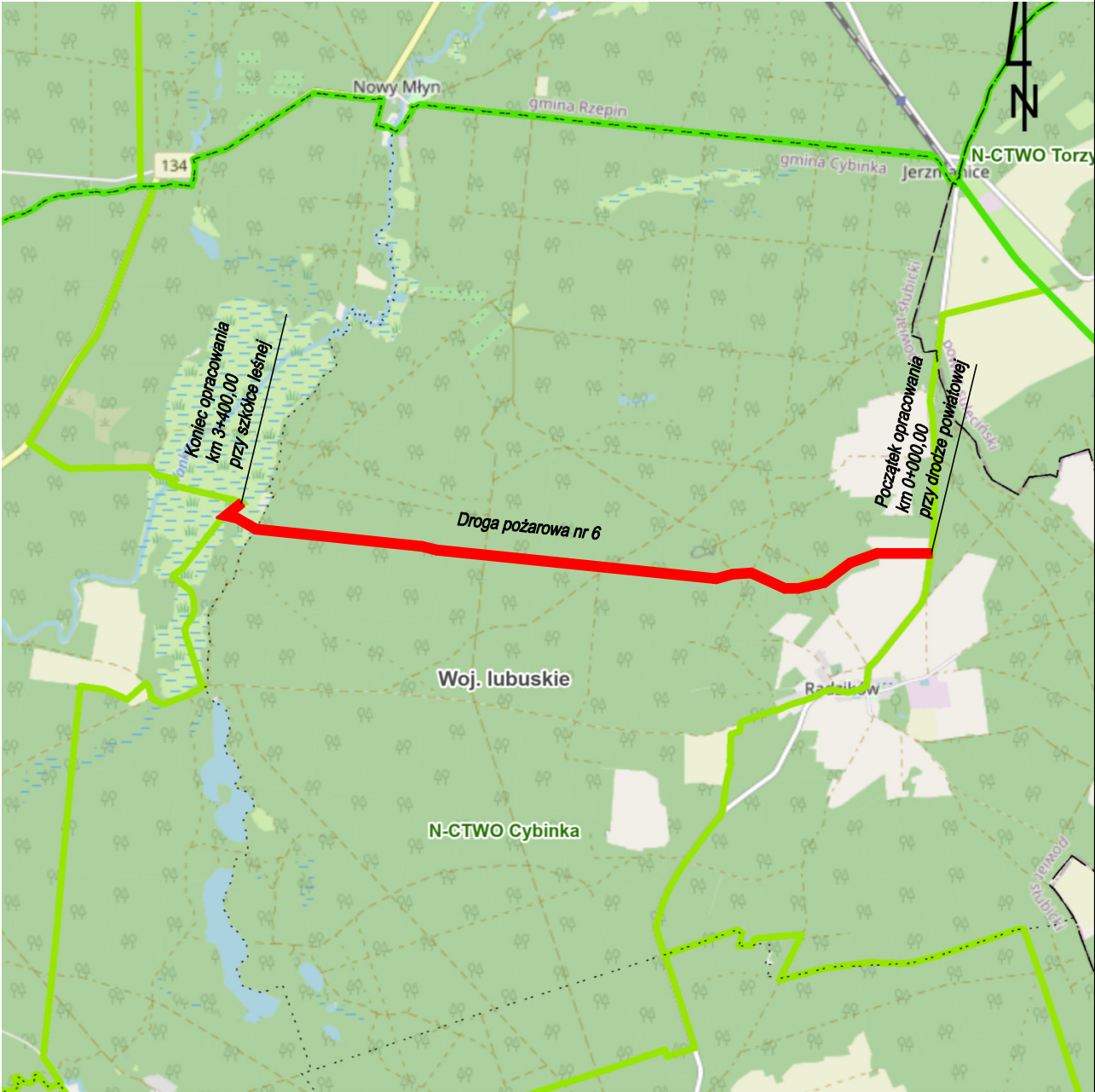
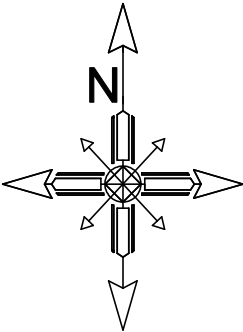
TELEFONY ALARMOWE:

- 998 – Państwowa Straż Pożarna
- 997 – Policja
- 999 – Pogotowie ratunkowe
- 112 – Z telefonu komórkowego

Opracował:


mgr. inż. Paweł Ratuś

Skala 1:50 000

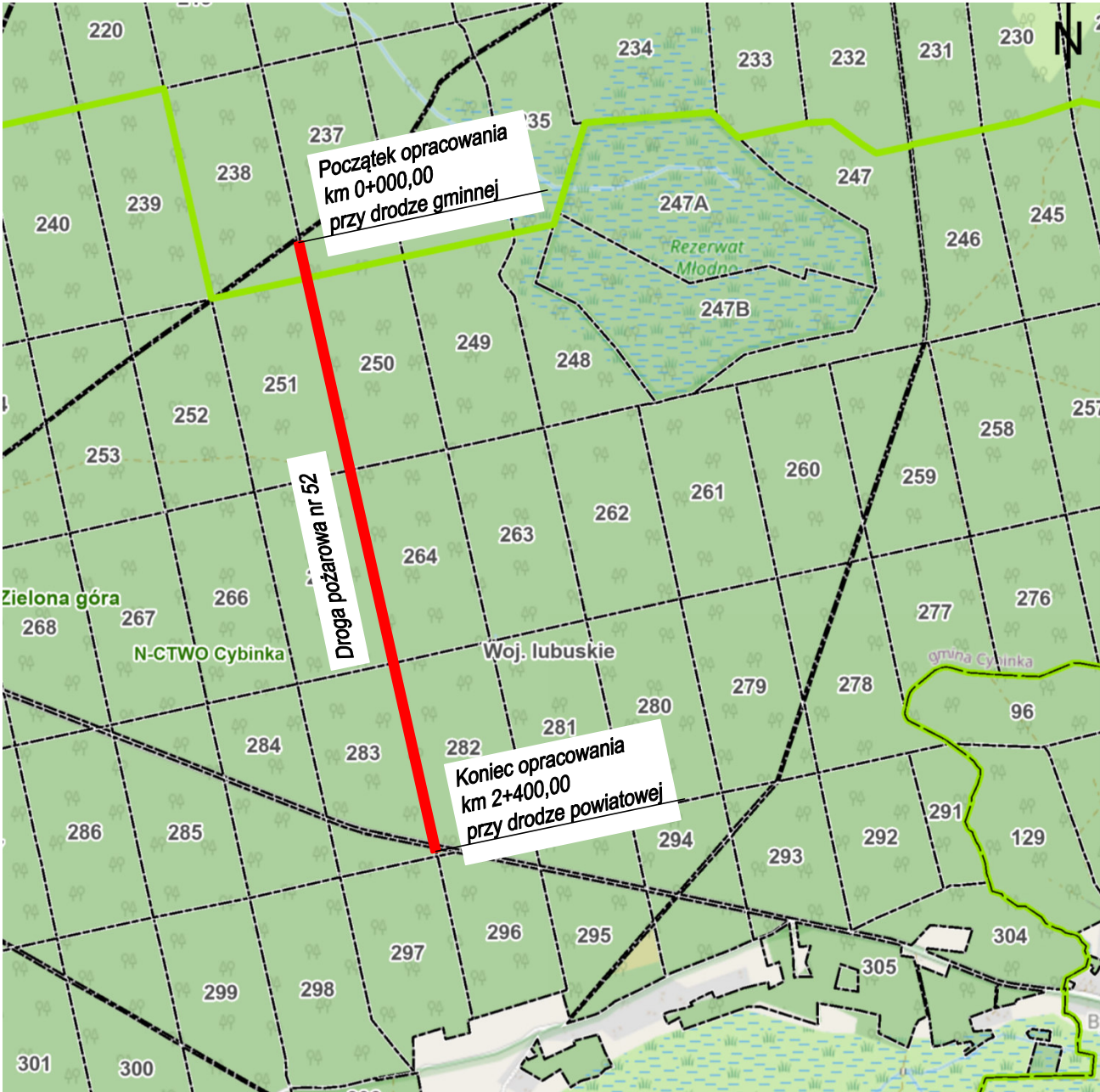
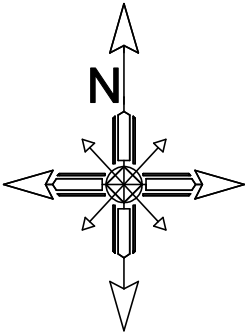


		"PROGAMP" PAWEŁ RATUŚ					
TEL. 666 612 633		E-MAIL: PAWELRATUS@WP.PL				NIP: 973-084-59-21	
Stadium:		DOKUMENTACJA TECHNICZNA				Inwestor: Nadleśnictwo Cybinka ul. Dąbrowskiego 43 69-108 Cybinka	
Branża:		DROGOWA					
Obiekt:		REMONT DRÓG POŻAROWYCH NR 6, 51 I 52 NA TERENIE NADLEŚNICTWA CYBINKA				Adres inw.: Nadleśnictwo Cybinka 220/1844; 220/1536 220/1535	
Przedmiot:		PLAN ORIENTACYJNY - DROGA POŻAROWA NR 6					
Zakres:	Imię, nazwisko		Specjalność	Numer upr.	Podpis	Skala	1:50 000
						Nr rys.	1.1
Opracował :	mgr inż. Paweł Ratuś		drogi			Data	04/2024



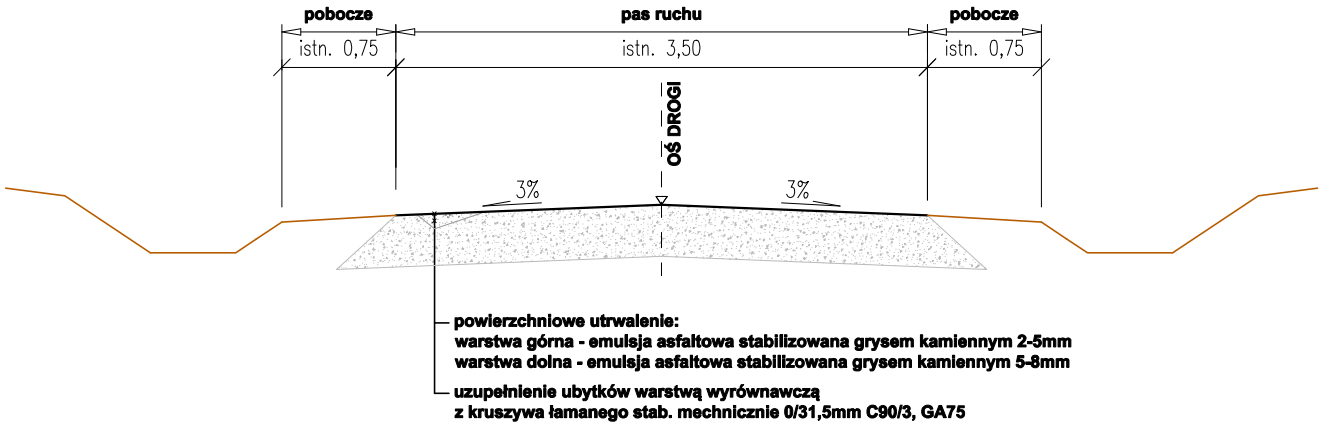
		"PROGAMP" PAWEŁ RATUSZ				
TEL. 666 612 633		E-MAIL: PAWEŁRATUS@WP.PL		NIP: 973-084-59-21		
Stadium:		DOKUMENTACJA TECHNICZNA		Inwestor: Nadleśnictwo Cybinka ul. Dąbrowskiego 43 69-108 Cybinka Adres inw.: Nadleśnictwo Cybinka 220/1844; 220/1536 220/1535		
Branża:		DROGOWA				
Obiekt:		REMONT DRÓG POŻAROWYCH NR 6, 51 I 52 NA TERENIE NADLEŚNICTWA CYBINKA				
Przedmiot:		PLAN ORIENTACYJNY - DROGA POŻAROWA NR 51				
Zakres:	Imię, nazwisko	Specjalność	Numer upr.	Podpis	Skala	1:25 000
					Nr rys.	1.2
Opracował :	mgr inż. Paweł Ratusz	drogi			Data	04/2024

Skala 1:25 000

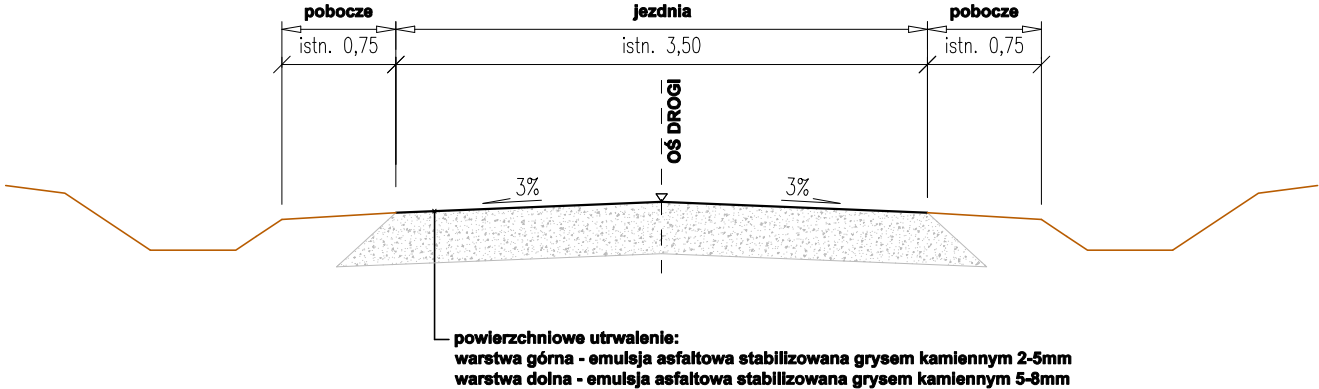


		"PROGAMP" PAWEŁ RATUŚ							
TEL. 666 612 633		E-MAIL: PAWEŁRATUS@WP.PL				NIP: 973-084-59-21			
Stadium:		DOKUMENTACJA TECHNICZNA					Inwestor: Nadleśnictwo Cybinka ul. Dąbrowskiego 43 69-108 Cybinka		
Branża:		DROGOWA							
Obiekt:		REMONT DRÓG POŻAROWYCH NR 6, 51 I 52 NA TERENIE NADLEŚNICTWA CYBINKA					Adres inw.: Nadleśnictwo Cybinka 220/1844; 220/1536 220/1535		
Przedmiot:		PLAN ORIENTACYJNY - DROGA POŻAROWA NR 52							
Zakres:	Imię, nazwisko		Specjalność		Numer upr.		Podpis	Skala	1:25 000
								Nr rys.	1.3
Opracował :	mgr inż. Paweł Ratuś		drogi					Data	04/2024

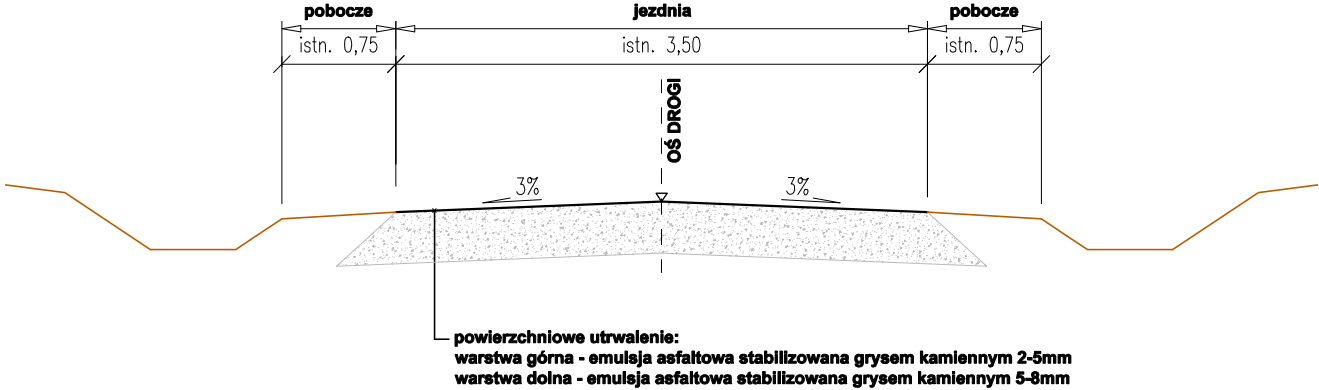
PRZEKRÓJ NORMALNY
DROGA POŻAROWA NR 6



PRZEKRÓJ NORMALNY
DROGA POŻAROWA NR 51



PRZEKRÓJ NORMALNY
DROGA POŻAROWA NR 52



PROGAMP		"PROGAMP" PAWEŁ RATUŚ		NIP: 973-084-59-21		
TEL. 666 612 633		E-MAIL: PAWELRATUS@WP.PL				
Stadium:		DOKUMENTACJA TECHNICZNA			Inwestor:	
Branża:		DROGOWA			Nadleśnictwo Cybinka	
Obiekt:		REMONT DRÓG POŻAROWYCH NR 6, 51 I 52 NA TERENIE NADLEŚNICTWA CYBINKA			Adres inw.:	
Przedmiot:		PRZEKROJE NORMALNE			Nadleśnictwo Cybinka	
Zakres:		Imię, nazwisko	Specjalność	Numer upr.	Podpis	Skala
						1:50
						Nr rys.
						2.0
Opracował :		mgr inż. Paweł Ratuś	drogi		Data	04/2024